



Dahua NVR salvestuseadmete kasutusjuhend

Sisukord

1. Oluline informatsioon!	3
2. Kasutamine salvestusseadme külge ühendatud monitori ja hiirega.	4
2.1. Reaalaja piltide vaatamine.....	4
2.2. Kasutajate haldamine	6
2.3. Taasesitus.....	9
2.4. Seadme väljalülitamine	10
3. Salvesti kasutamine veebilehitsejaga üle arvutivõrgu.	11

1. Oluline informatsioon!

Antud kasutusjuhend käsitleb tavakasutajale vajalikke funktsioone. Funktsioonid ja menüüosad, mida antud juhendis ei käsitleta, on mõeldud kasutamiseks paigaldajatele, kes on läbinud seadme oluliste tööparameetrite muutmiseks vajaliku koolituse.

Hoiatus!

Seadme kasutamine ja paigaldamine peab olema kooskõlas kohalikele elektriohutuse nõuetega. Mittevastav kasutamine võib põhjustada seadme riknemise, tulekahju või eluohtliku elektrilöögi.

Seadet ei tohi paigaldada märgadesse ja niiskettesse tingimustesse. Seade tuleb paigaldada kuiva ruumi kus temperatuurivahemik oleks 0°C~+50°C ja niiskus ei ületaks 90%. Seadmele ei tohi midagi peale asetada ega muul moel segada normaalset õhu liikumist, mis takistaks seadme jahutust ja võib põhjustada ülekuumenemist. Seadmele ei tohi peale paista otsene päikesevalgus.

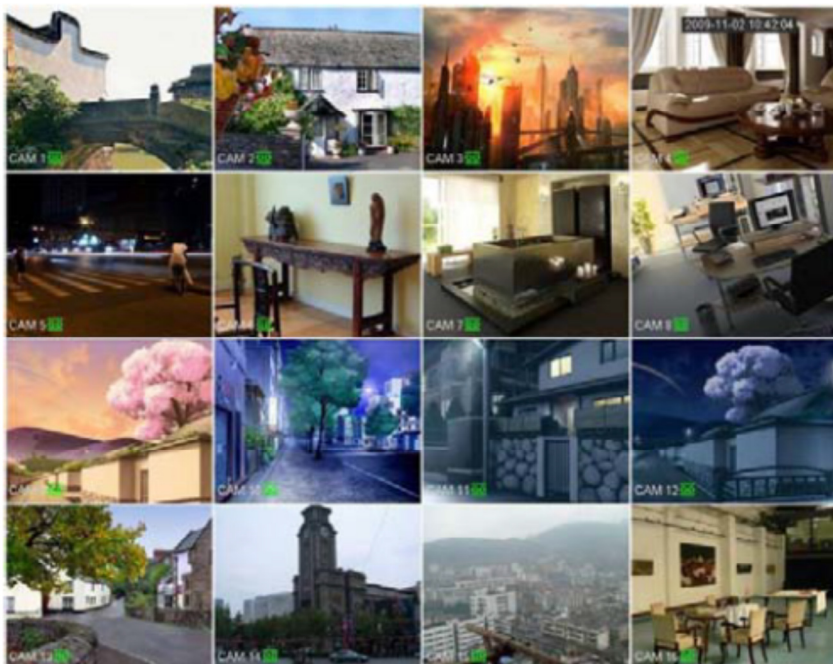
Juhendis näidatud pildid on illustratiivsed ja võivad vähesel määral erineda vastavalt ostetud seadme mudelile.

2. Kasutamine salvestusseadme külge ühendatud monitori ja hiirega.

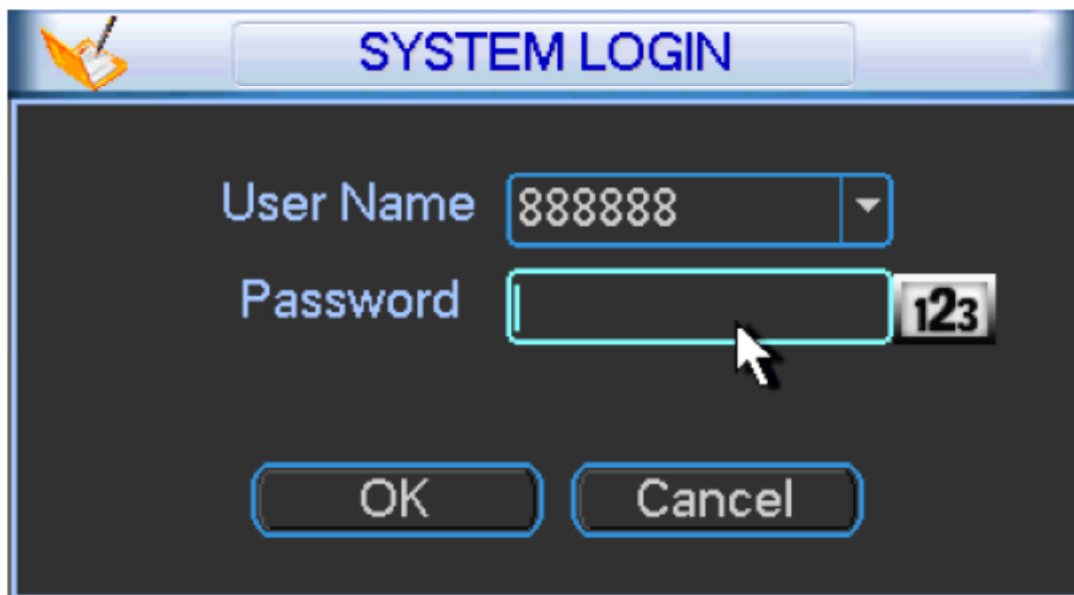
2.1. Reaalaja piltide vaatamine.

Peale seadme ühendamist vooluvõrku võtab mõned minutid aega salvesti operatsioonisüsteemi üleslaadimine.

Peale süsteemi täielikku käivitumist ilmub ekraanile mitme ekraaniga pilt (sõltuvalt mudelist 4,8,16 või 32 kaamera akent).



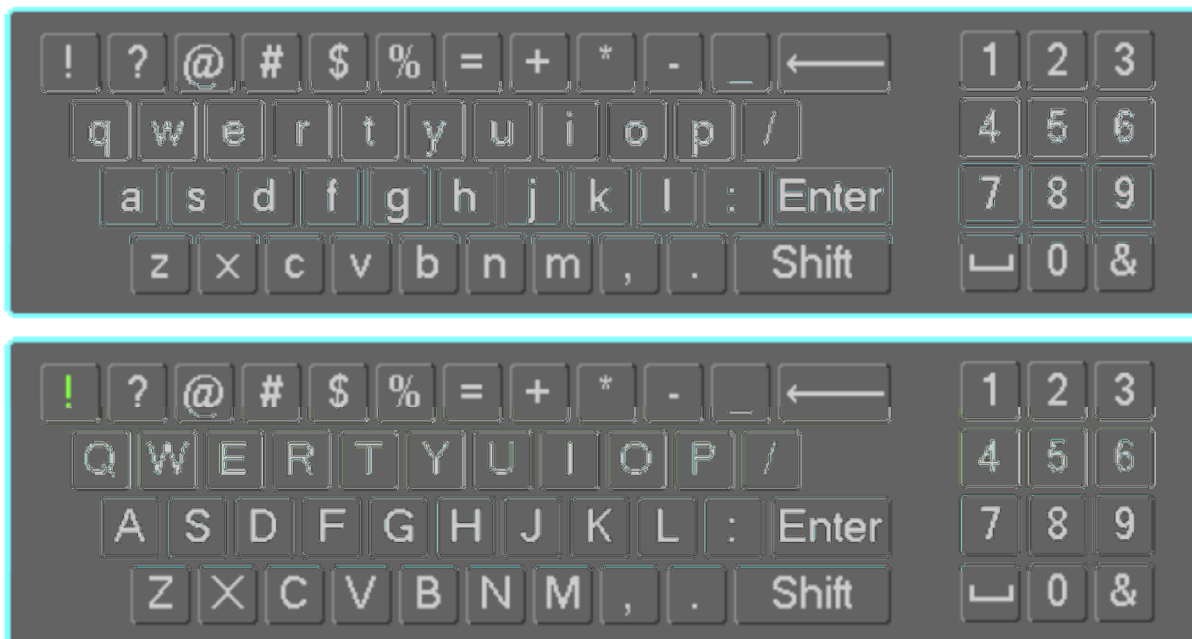
Hiire abil ekraanil klikates avaneb kasutaja identifitseerimise aken.



The image shows a 'SYSTEM LOGIN' dialog box. At the top left is a small icon of a hand holding a pen. The title 'SYSTEM LOGIN' is centered at the top. Below the title are two input fields: 'User Name' with the value '888888' and a dropdown arrow, and 'Password' which is empty. To the right of the password field is a small icon with the numbers '123'. At the bottom are two buttons: 'OK' and 'Cancel'. A mouse cursor is pointing at the password field.

User Name lahtrisse sisestage ekraanil avanevat virtuaalset klaviatuuri kasutades oma kasutajanimi ja Password lahtrisse oma salasõna.

Näide virtuaalsest klaviatuurist:



Ekraanil võivad iga kaamera aknas olla järgmised sümbolid:



Toimub salvestus



Kaamera on tuvastanud liikumise

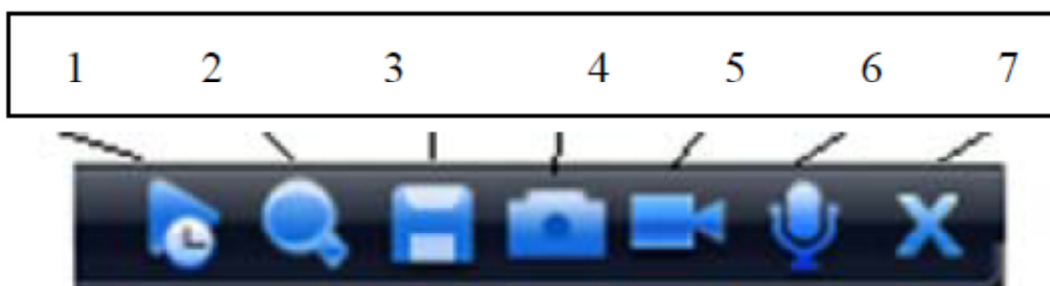


Kaamera pildisignaali on kadunud (kontakteeruge paigaldajaga)



Teil puuduvad õigused antud kaamera vaatamiseks

Kui hiir liigutada iga kaameraakna ülemisse serva, siis kuvatakse antud kaamera kohta järgmine ikooniriba:

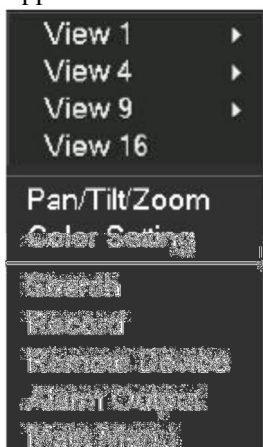


Ikoonide selgitused:

1. Vajutades klahvile kuvatakse antud kaamera 5-60min tagune salvestus (antud aeg on paigalda poolt muudetav).
2. Digitaalse pildisuumi sisse/välja lülitamine. Sisselülitatud olekus saab antud kaamera pilti suumida kasutades hiire rulli või parema hiireklahviga soovitud alaga kasti joonistamise abil.
3. Võimaldab salvestada antud kaamera pilt USB pulgale.
4. Võimaldab salvestada antud kaamerapildist hetkekuva.
5. Võrku ühendatud digitaalsete IP põhiste kaamerate lisamine seadmele (Paigaldaja tööriist)
6. Kahepoolse sidemega helisisselülitamine (ei pruugi olla Teie seadmel toetatud).

7. Antud aknast selle kaamerapildi sulgemine.

Rippmenüü mis avaneb parema hiire klikiga:



View 1 - ühe kaameraga vaade

View 4 - nelja kaameraga vaade

View 9 - üheksa kaameraga vaade (ei pruugi olla Teie seadme poolt toetatud)

View 16 - kuueteist kaameraga vaade (ei pruugi olla Teie seadme poolt toetatud)

Pan/Tilt/Zoom - pöörkaamera juhtimise režiim (vasakule ilmuvad klahvid kaamera pööramiseks ja suumimiseks)

Search - sündmuste ja logi otsimine

Record - taasesituse režiim

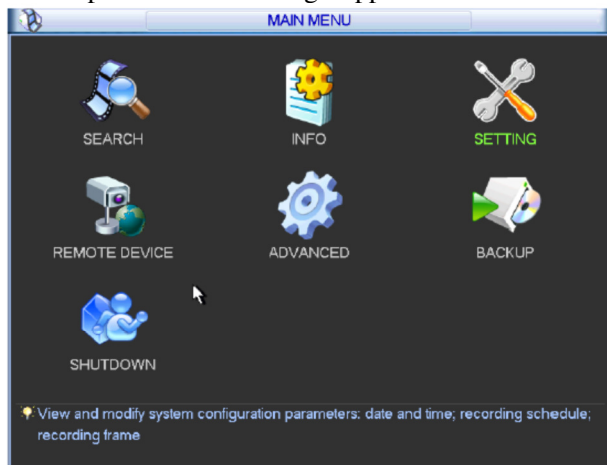
Remote Device - Võrku ühendatud digitaalsete IP põhiste kaamerate lisamine seadmele (Paigaldaja tööriist)

Alarm Output - seadme alarmiväljundi juhtimine

Main Menu - süsteemi seadete muutmine

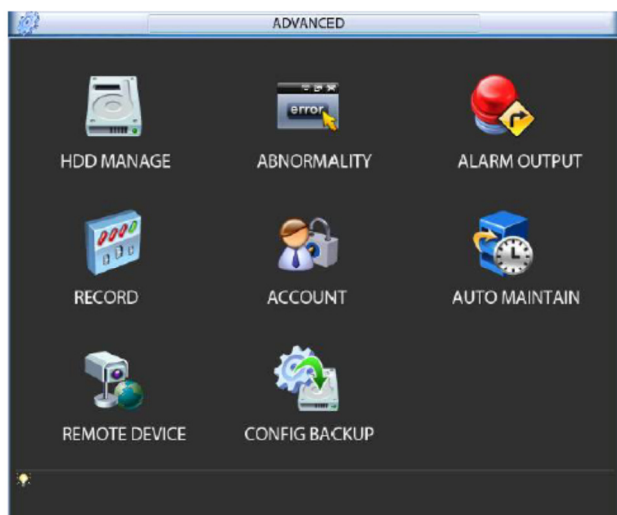
2.2. Kasutajate haldamine

Valides parema hiiremenüüga rippmenüüst **Main Menu** avaneb järgmine aken:



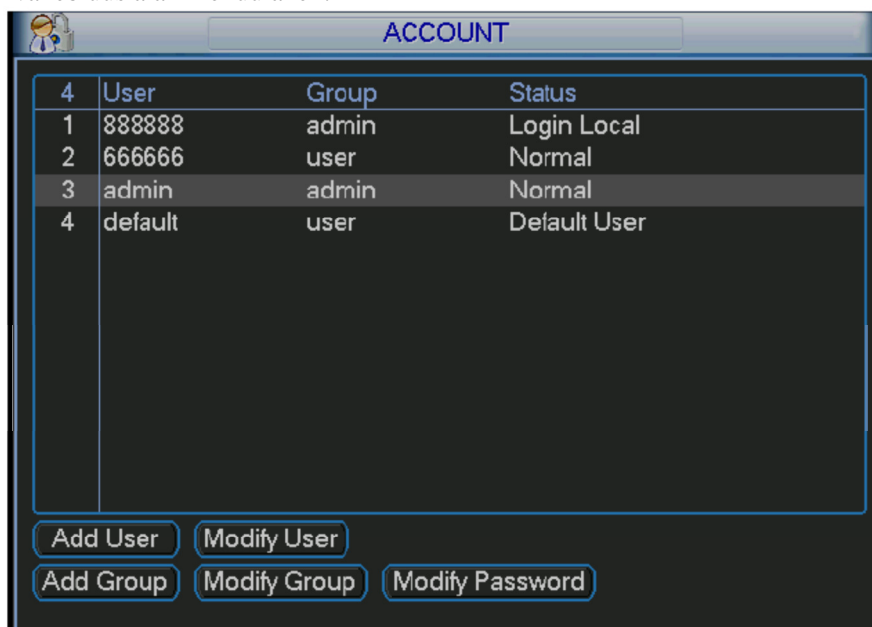
Valige hiirega **ADVANCED**

Avaneb uus alammenüü aken:



Valige järgmine alammenüü **ACCOUNT**

Avaneb uus alammenüü aken:



Seadmes on thease poolt loodud neli kasutajat. Soovitame nende kasutajate salasõnad muuta.

Default on kasutaja kelle õigused on süsteemi sisselogimata olekus aktiivsed (neid õiguseid saate muuta).

Seda kasutajat ei saa kustutada.

Süsteemi saab luua piiramatul arvul kasutajate gruppe ja kasutajaid.

Add User - loo uus kasutaja

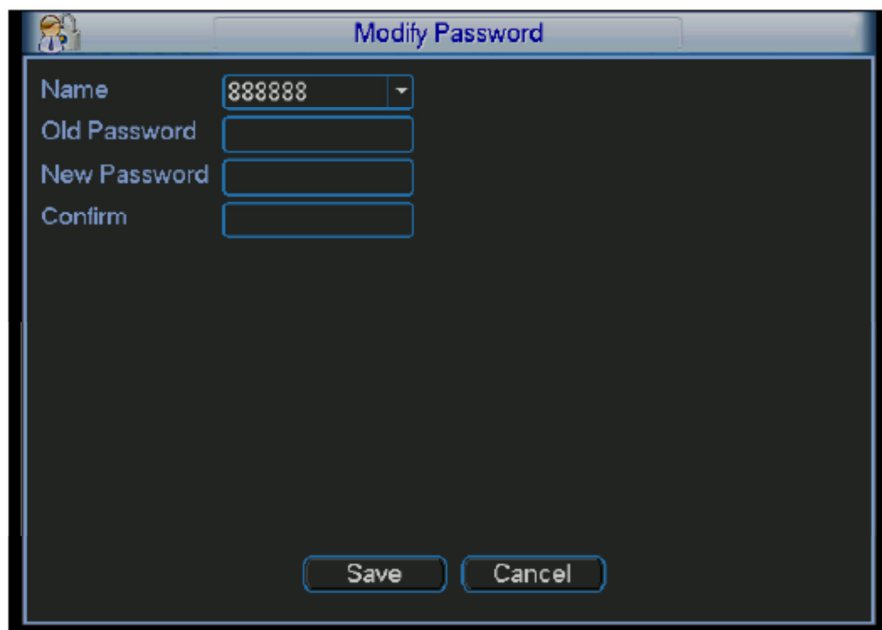
Modify user - muuda märgitud kasutaja õiguseid

Add Group - loo uus grupp

Modify Group - muuda märgitus grupi õiguseid

Modify Password - muuda salasõna

Salasõna muutmiseks märkige muudetav kasutajanimi aktiivseks ja vajutage nupule **Modify Password**



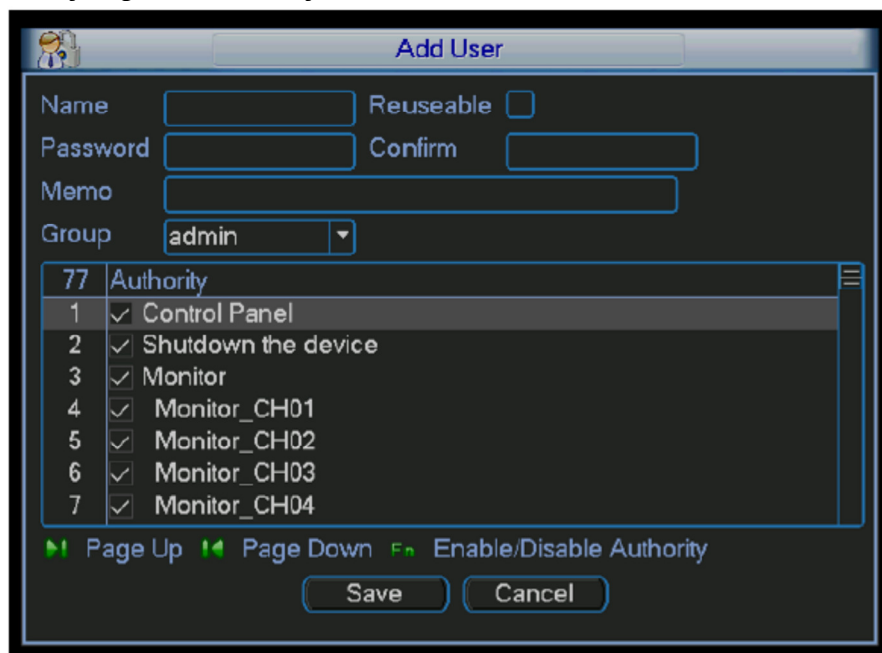
Name - kasutajanimi kelle salasõna muudate (Kasutajaid saab kõrvalolevast rippmenüüst vahetada).

Old Password - Vana salasõna

New Password - uus salasõna

Confirm - korrake uut salasõna

Kasutaja õiguste muutmine ja lisamine käib sarnaselt:



Name - Kasutaja nimi

Reusable - koos on mitu korda kasutatav

Password - loodava kasutaja korral salasõna lahter

Memo - meelepea/ülestähendus antud kasutaja kohta

Group - kasutaja grupi valimine. Soovitame kasutada tavakasutajale gruppi user, parameesõigusega kasutajate korral Admin gruppi.

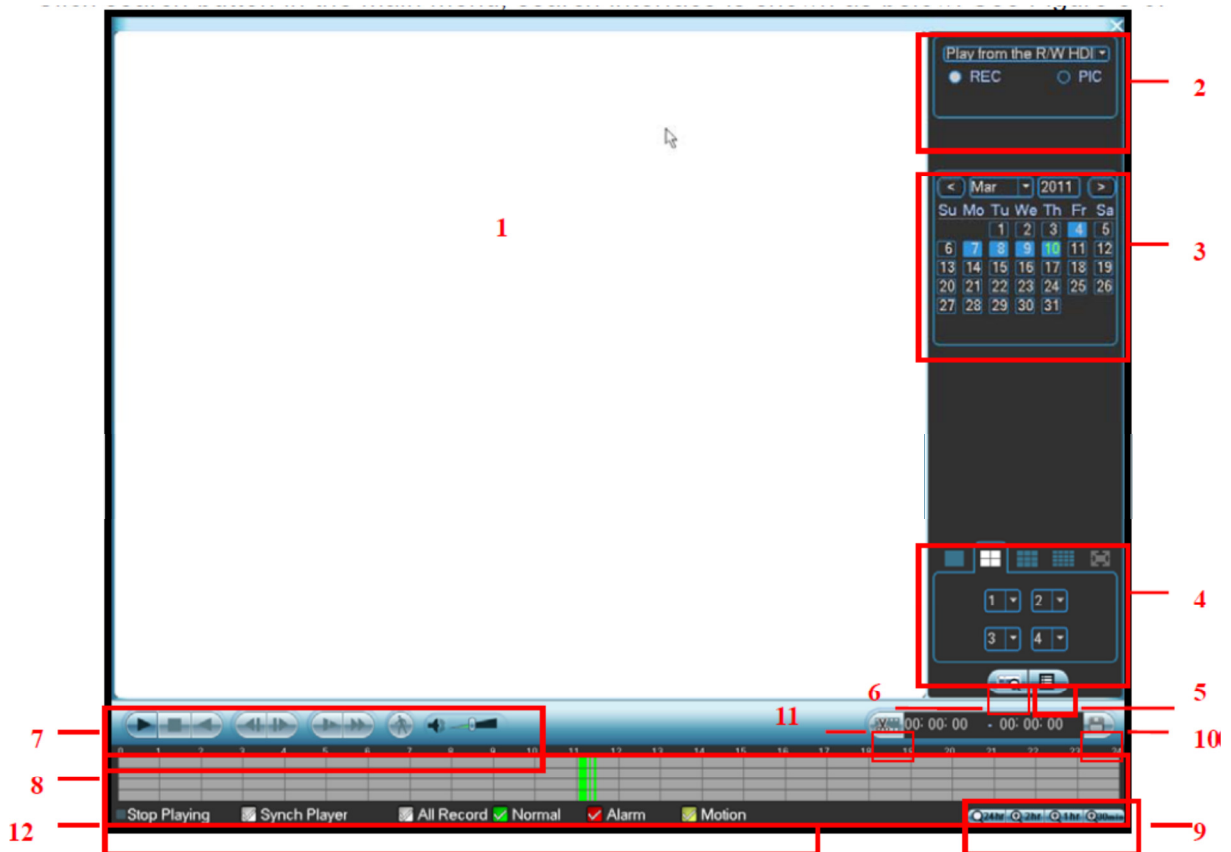
Authority - linnukesega märgitud funktsioon/õigus on kasutajale lubatud (olulised muudatused tehke ära juba gruppi valides)

Salvestamiseks vajutage klahvi **SAVE**.

2.3. Taasesitus



Main Menu aknast valige alammenüü Search



1. Selles aknas kuvatakse valitud kanali/kanalite taasesitust
2. Otsimise valik, kas kuvatakse salvestust (REC) või salvestatud hetkekuvasid (PIC)
3. Kalender. Päevad mis sisaldavad salvestusi on märgitud täisvärviga. Valige otsitav kuupäev.
4. Taasesituse kuva valimine. Mitmikpildid 1, 4, 9, 16.
5. Faili nimekirja nupp. Võimaldab salvestatud klippe otsida failide kaupa
6. Kaardi numbri järgi otsimine
7. Taasesituse juhtnupud: Taasesitus/paus, stopp, taasesitus tagasi, kaadri kaupa edasi ja tagasi, kiirkerimine edasi
8. Salvestuste graafik. Vasakult paremale kuvatakse graafiliselt 1-24h kõiki salvestusega seotud sündmusi

vastavalt punktis 12. märgitud värvidele.

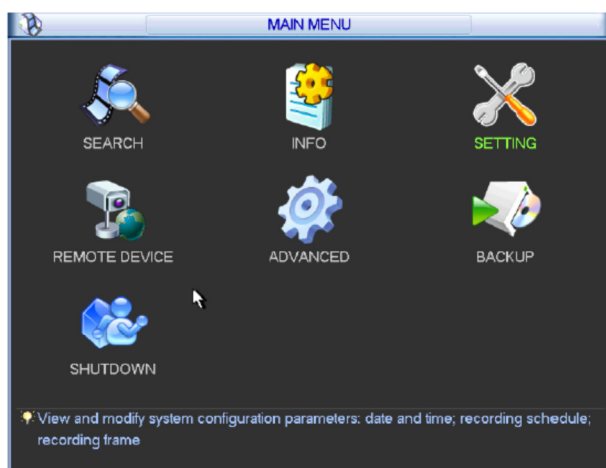
9. Nupud, mis võimaldavad valida salvestuse graafiku aega 30min - 24h (kas graafik kuvab 30min, 1h, 2h või 24h sündmusi).

10. Faili listist valitud failide arhiveerimine USB pulgale.

11. Arhiveeritava klipi pikkuse muutmine. Vajutades nupule saate märkida graafikul arhiveeritava klipi alguse ja lõppaega (esimene klikk on algus ja teine lõpp).

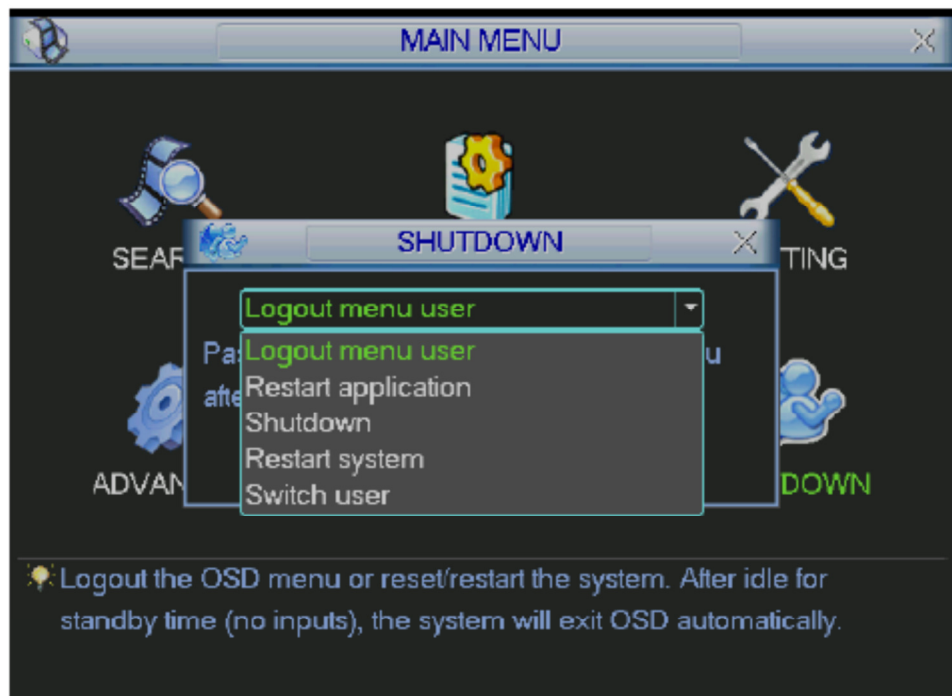
12. informatsiooniriba, Näitab, et nt. kollane värv kuvab liikumise infot.

2.4. Seadme väljalülitamine



Main Menu aknast valige alammenüü **ShutDown**

Valige rippmenüüst Shutdown ja kinnitage valik vajutades klahvile OK.



3. Salvesti kasutamise veebilehitseja üle arvutivõrgu.

Soovitame salvesti kasutamiseks üle arvutivõrgu kasutada veebilehitsejad Google Chrome.

Avage veebilehitseja ja kirjutage aadressreale oma salvesti IP aadress kujul <http://192.168.1.108> (vajadusel küsige infot seadme paigaldajalt).

Ühenduse olemasolul avaneb järgmine aken:



Sisestage **User Name** aknasse kasutajanimi ja **Password** aknasse salasõna. Valige ühenduse tüüp: LAN - sisevõrgus ja WAN valisvõrgus. Salvestisse pääsemiseks vakutage nupule **LOGIN**

Avanev aken võib erineda sõltuvalt salvesti veebilehitseja versioonist:

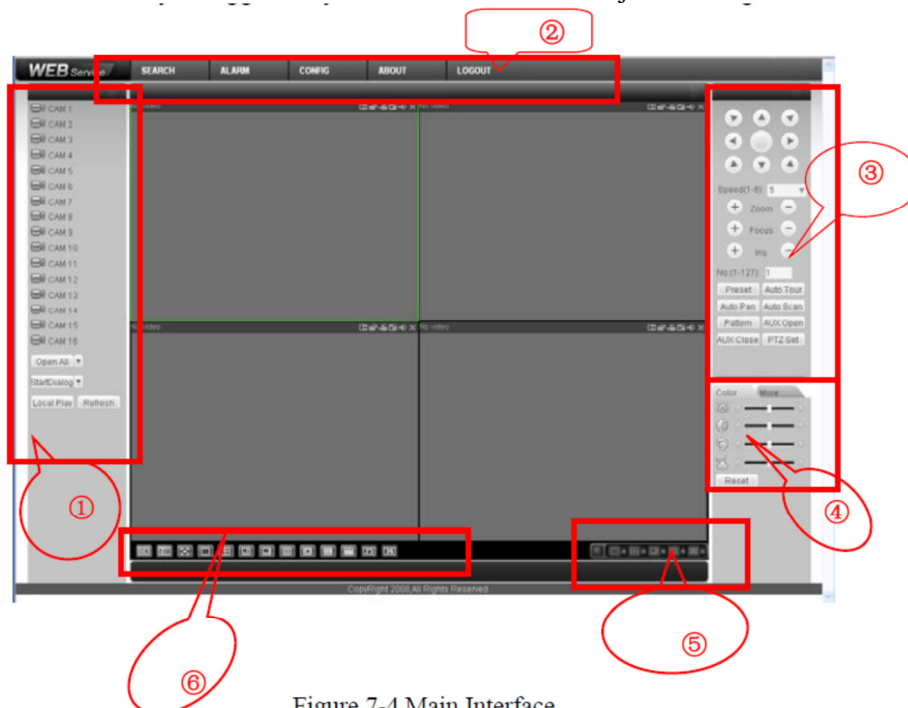
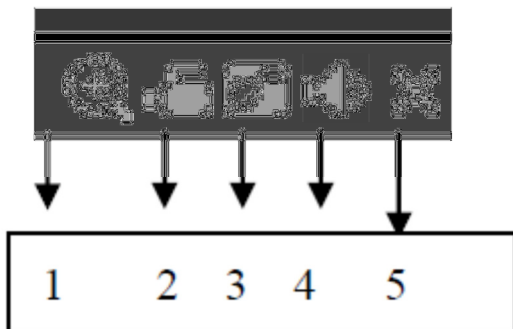


Figure 7-4 Main Interface

1. Kaamerakanalite puu. Kaamerakanalite puul kaamerale klikates avaneb vastav kaamerapilt. Kui soovite kõiki salvesti kaamerate pilt korraga vaadata valige **open all**.

2. Süsteemimenüü: reaalaaja režiim, taasesituse režiim, Alarmid, süsteemi seaded, info, väljalogimine
3. Pöördkaamera juhtnupud (klahvid kaamera pööramiseks ja suumimiseks).
4. Kaamerapildi seaded, kontrastsus, heledus jne.
5. Vaadete aknad
6. Mitmikakende nupud

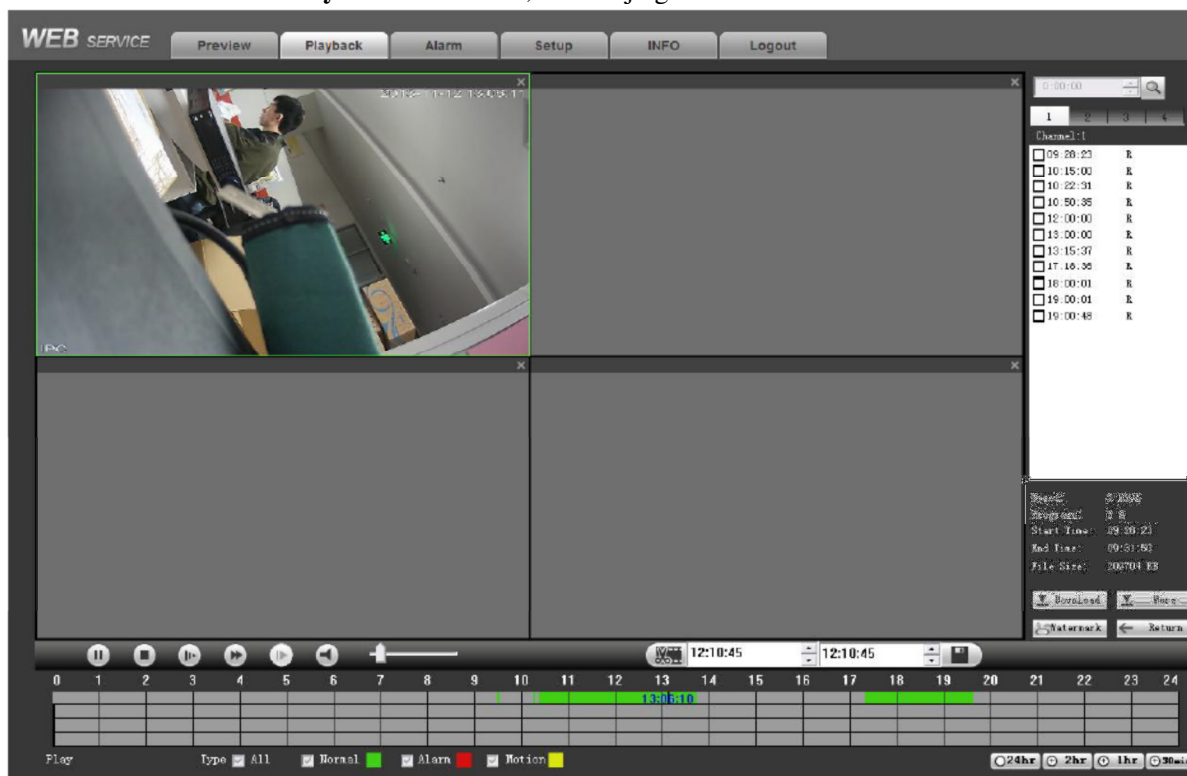
Hiirega liikudes kaamerapildi ülemisele äärelle kuvatakse ikooniriba:



Ikonide selgitused:

1. Digitaalse pildisuumi sisse/välja lülitamine. Sisselülitatud olekus saab antud kaamera pilti suumida kasutades hiire rulli või parema hiireklahviga soovitud alaga kasti joonistamise abil.
2. Kaamerapildi salvestamine üle arvutivõrgu kataloogi C://RecordDownload
3. Võimaldab salvestada antud kaamerapildist hetkekuva.
4. Kahepoolse sidemega heli sisselülitamine (ei pruugi olla Teie seadmel toetatud).
5. Antud aknast selle kaamerapildi sulgemine.

Valides süsteemimenüüst **Playback** - taasesitus, avaneb järgmine aken:



Avanenud aknas asetsevad funktsiooninupud sarnasel taasesituse aknaga punktis 1.3.

Enne veebilehitseja sulgemist vajutage väljalogimiseks funktsiooninupu realt parempoolsemat nuppu **Logout**.